



KATHOLIEKE
UNIVERSITEIT
LEUVEN

Immigratie en asiel

De opvattingen en houdingen van Belgen in het Europees Sociaal Survey

Jaak Billiet - Katrien Meireman

Onderzoeksverslag van het Departement Sociologie®
Afdeling Dataverzameling en Analyse

DA/2004-36

1. Inleiding

Migratie is een fenomeen van alle tijden. Anno 2000 schatte het bevolkingsfonds van de Verenigde Naties (VN) het aantal migranten – mensen die in een ander land wonen dan dat waar ze geboren zijn – over de hele wereld op om en bij de 175 miljoen mensen.¹ In vergelijking met 25 jaar geleden betekent dit meer dan een verdubbeling. Zowat 40 % van deze migranten verblijft in een ontwikkelingsland; de overige 60 % in een westers land, waarvan 41 miljoen in Noord-Amerika en 56 miljoen in Europa². Een kleine fractie hiervan woont in België. In 2000 verbleven er 897 110 mensen van een andere nationaliteit dan de Belgische op het Belgisch grondgebied. In 2003 waren dat er 850 077, waarvan het merendeel EU-burgers³. In datzelfde jaar – 2000 – kwamen in totaal 68 616 buitenlanders in België wonen, waarvan 29 604 EU-onderdanen. De acht landen waaruit de meesten van hen afkomstig zijn, zijn Frankrijk (8 108), Nederland (7 178), Marokko (5 667), het Verenigd Koninkrijk (3 225), Duitsland (3 037), Turkije (2 812), de Verenigde Staten (2 794) en Italië (2 600) (Algemene Directie Werkgelegenheid en Arbeidsmarkt, 2003: 13).

2. Onderzoek over de houding ten aanzien van migratie

Immigratie is een gegeven dat niet nieuw is voor België. Maar hoe reageren mensen op dit fenomeen? Hoe staan ze tegenover buitenlanders die zich in België komen vestigen? Sinds het onderzoek 'Onbekend of onbemind' van Billiet, Carton en Huys (1990), is er in België een zekere onderzoekstraditie hierover ontstaan. Deze studie peilde bij 1 600 Belgen naar hun kennis van, hun houding en hun gedrag tegenover vreemdelingen. Nadien vond deze vraagstelling ook weerklank in onderzoeken van het ISPO (Interuniversitair Steunpunt voor Politiek Opinieonderzoek) en in internationale studies, waaronder de Europese Waardestudie.

Ook het European Social Survey (ESS)⁴, een face to face survey die in de loop van de jaren 2002 en 2003 plaatshad in 22 Europese landen⁵, peilde naar de houding van de Europeanen ten aanzien van enkele actuele onderwerpen, waaronder het immigratie- en asielthema. In het kader van haar Vijfde Kaderprogramma financiert de Europese Unie, ondersteund door de European

¹ Dit cijfer mag niet worden verward met het aantal mensen dat op de vlucht is. In 2000 bedroeg dit aantal zestien miljoen. In tegenstelling tot de meeste migranten, leeft het grootste deel van deze mensen in ontwikkelingslanden, meer bepaald in landen van Azië en Afrika.

² <http://www.un.org/esa/population/publications/ittmig2002/press-release-fr.htm>

³ <http://ecodata.mineco.fgov.be/>

⁴ Voor meer informatie over het ESS: zie <http://www.europeansocialsurvey.org/>

⁵ De gegevens voor België werden verzameld tussen oktober 2002 en februari 2003.

Science Foundation, de eerste ronde van dit longitudinale onderzoek. De landelijke surveys worden gedragen door de nationale onderzoeksfondsen. Voor België zijn dit enerzijds het FWO-Vlaanderen en anderzijds het FNRS. In Vlaanderen nam het ISPO (K.U.Leuven) de organisatie op zich; voor Franstalig België (Wallonië en gedeeltelijk Brussel) kwam dit in handen van CLEO (Ulg). Op basis van een toevalssteekproef participeerden in totaal 1 902 Belgen vanaf vijftien jaar aan dit face tot face interview, waarvan 1 145 Vlamingen en 757 Franstaligen⁶. De totale respons bedraagt 59.2 %; opgesplitst naar taalgemeenschap betekent dit een respons van 65 % in Vlaanderen en 52 % voor de Franstaligen. Na weging naar gewest, opleiding, sekse en leeftijd bevat het ESS voor België volgens die kenmerken representatieve gegevens over de houdingen tegenover een aantal actuele thema's. In dit rapport beperken we ons tot de resultaten op de asiel- en migratie-items.

Dit rapport gaat enkel in op de items met betrekking tot de migratie- en asielthematiek.

3. Resultaten⁷

Het ESS bevat 58 items over het migratie- en asielthema. In eerste instantie bekijken we de attitude van de respondenten tegenover vreemdelingen en asielzoekers aan de hand van hun antwoorden op een aantal individuele items. Daarna bestuderen we enkele achterliggende concepten van de houding ten aanzien van vreemdelingen en asielzoekers. Hierbij gaan we dieper in op de variabele 'toelaten van migranten' en positioneren we de attitude van de Belgen op deze variabele tegenover die van andere Europeanen.

3.1 Antwoordverdelingen op individuele items

In wat volgt, kijken we eerst naar de houding van de Belgen ten aanzien van enkele algemene aspecten van de vluchtelingenproblematiek: het toelatingsbeleid, de kennis van de respondenten over de landen van herkomst en de etniciteit van de vreemdelingen die naar België komen. Vervolgens polsen we in welke mate de respondenten migranten als een bedreiging ervaren. Ten slotte focussen we op hun houding ten aanzien van enkele aspecten van de asielthematiek. Voor elk van de bestudeerde items gaan we bovendien na of Vlamingen en Franstaligen er al dan niet een verschillende visie op nahouden.

⁶ We spreken over Franstaligen en niet over Walen en Brusselaars omdat de steekproef voor Brussel te klein is om afzonderlijk te analyseren. Het gaat dus om Walen én Franstalige Brusselaars.

⁷ De resultaten zijn gewogen naar regio, leeftijd, sekse en onderwijsniveau. De weegfactoren kunnen bekomen worden bij Jaak Billiet.

Vooraleer we hierop ingaan, willen we, bij wijze van achtergrond, nagaan in welke mate de respondenten contact hebben met vreemdelingen. Hiervoor kijken we naar de antwoordverdeling op de items D38, D39, D47 en D48. Zij geven ons een beeld over de mate waarin de respondenten in contact komen met immigranten: hebben ze vreemdelingen onder hun vrienden of collega's en wonen er vreemdelingen in hun buurt?

Uit tabel 1 blijkt dat minder dan de helft van de Belgen (45 %) vrienden heeft die in België zijn komen wonen vanuit een ander land. Nog een kleiner percentage (35 %) verklaart collega's op het werk te hebben die vanuit een ander land in België zijn komen wonen. In beide gevallen is dit percentage bij de Franstaligen significant hoger dan bij de Vlamingen. Met andere woorden, in vergelijking met Vlamingen tellen mensen uit de Franstalige gemeenschap meer vreemdelingen onder hun collega's en vrienden.

Wat migrantenvrienden betreft, is er blijkbaar over de jaren heen weinig veranderd. In hun onderzoek 'Onbekend of onbemind' kwamen Billiet, Carton en Huys in 1990 tot de conclusie dat 63 % van de Vlamingen, 34 % van de Brusselaars en 40 % van de Walen geen enkele vreemdeling hebben onder hun vrienden (Billiet e.a., 1990: 56). Nu, meer dan tien jaar later, blijken die cijfers nog verrassend actueel te zijn: 62 % van de Vlamingen en 42 % van de Franstaligen hebben geen migrantenvrienden.

Tabel 1 Antwoordverdelingen op de vraag hoeveel vreemdelingen de respondenten onder hun vrienden en collega's hebben (verticale percentages)

	<i>Vlamingen</i>	<i>Franstaligen</i>	<i>Totaal</i>
<hr/>			
D4 7	Heeft u vrienden die in België zijn komen wonen vanuit een ander land?		
	9.3	26.7	16.4
	Ja, meerdere		
	27.7	30.8	28.5
	Ja, enkele		
	62.1	42.3	54.3
	Nee, geen enkele		
	0.7	0.9	0.8
	ontbrekend antwoord		
N=1872; $\chi^2=116.1799$; $p<0.0001$; Cramer's V=0.2491			
<hr/>			
D4 8	Heeft u collega's op het werk die in België zijn komen wonen vanuit een ander land?		
	9.0	20.6	13.7
	Ja, meerdere		
	18.0	27.5	21.9
	Ja, enkele		
	39.4	34.0	37.2
	Nee, geen enkele		
	31.7	16.1	25.3
	momenteel niet werkzaam		
	1.9	1.8	1.8
	ontbrekend antwoord		
N=1872; $\chi^2=109.3115$; $p<0.0001$; Cramer's V=0.2417			
<hr/>			

Bijna 60 % van de respondenten woont in een buurt zonder vreemdelingen (tabel 2). Ook hier zien we een verschil tussen Franssprekenden en Vlamingen: eerstgenoemden verklaren, meer dan Vlamingen, in een buurt te wonen waar ook migranten verblijven. Van de Franstaligen woont 13 % in een buurt waar veel mensen zijn met een andere etnische achtergrond; 38 % duidt aan dat sommige mensen uit de buurt van vreemde origine zijn en 44 % woont in een buurt waar bijna geen vreemdeling verblijft. Bij de Vlamingen bedragen deze percentages respectievelijk 6 %, 24 % en 69 %.

Voorafgaand aan deze vraag werd bij de respondenten gepolst in welke buurt ze bij voorkeur zouden willen wonen. Bijna 80 % van de Belgen prefereert een omgeving waar bijna geen of hoogstens enkele vreemdelingen zijn. 18 % van de Belgen geeft aan dat het voor hen niets uitmaakt hoeveel vreemdelingen in hun buurt wonen. Ook op deze items verschillen de antwoorden van de Franstaligen beduidend van die van de Vlamingen. Deze laatste prefereren meer dan de Franstaligen te wonen in een buurt waar bijna geen vreemdeling woont (50 % versus 30 %). Er zijn naar verhouding ook meer Franstaligen voor wie het niet uitmaakt hoeveel mensen van vreemde origine in hun buurt wonen (27 % versus 11 %).

Tabel 2 Antwoordverdelingen op de vraag in welke buurt men woont en zou willen wonen (verticale percentages)

		<i>Vlamingen</i>	<i>Franstaligen</i>	<i>Totaal</i>
D39	Hoe zou u de buurt omschrijven waar u nu woont?			
	Een buurt waar bijna niemand van een ander ras of etnische groep is dan de meeste Belgen	69.5	44.1	59.2
	Sommige mensen zijn van een ander ras of etnische groep dan de meeste Belgen	23.7	37.6	29.3
	Veel mensen zijn van een ander ras of etnische groep	6.5	13.3	9.3
	ontbrekend antwoord	0.3	5.0	2.2
N=1872; $\chi^2=146.9349$; $p<0.0001$; Cramer's V=0.2698				
D38	Stelt u zich voor dat u kiest waar u gaat wonen. In welke van de drie soorten buurten zou u het ideaal vinden om te wonen?			
	Een buurt waar bijna niemand van een ander ras of etnische groep is dan de meeste Belgen	49.5	29.5	41.4
	Sommige mensen zijn van een ander ras of etnische groep dan de meeste Belgen	37.0	36.3	36.7
	Veel mensen zijn van een ander ras of etnische groep	1.5	4.3	2.6
	Het zou niets uitmaken	11.0	27.3	17.6

ontbrekend antwoord 0.9 2.5 1.6
 N=1872; $\chi^2=132.9736$; $p<0.0001$; Cramer's
 V=0.2665

3.1.1 Vluchtelingenproblematiek

Drie items, D1, D2 en D3 peilen naar kennis van de respondenten over etnische afkomst en het land van herkomst van migranten die naar België komen. In dit punt geven we de antwoorden van de respondenten op deze vragen en toetsen we die aan de werkelijkheid.

Etnische afkomst van vreemdelingen

Van welke afkomst zijn de vreemdelingen die naar België komen volgens de respondenten? Op deze vraag geeft tabel 3 een antwoord. Iets meer dan de helft van de Belgen (54 %) is ervan overtuigd dat de meeste immigranten een andere etnische afkomst hebben dan de meerderheid van de Belgen. 26 % denkt dat er een gelijke verdeling is tussen mensen met dezelfde en mensen met een andere etnische afkomst. 13 % is van oordeel dat de meeste immigranten dezelfde etniciteit hebben als de meerderheid van de Belgen. Nochtans hebben zij het bij het rechte eind.⁸

Tabel 3 Antwoordverdeling op de vraag naar het ras of de etniciteit van vreemdelingen die naar België komen wonen (verticale percentages; N=1872; $\chi^2=11.6773$; $p<.0086$; Cramer's V=0.0787)

		Vlamingen	Franstaligen	Totaal
D1	Als u denkt aan mensen uit andere landen die tegenwoordig in België komen wonen, is het volgens u zo dat...			
	... de meesten van hetzelfde ras of dezelfde etnische groep zijn als de meerderheid van de Belgen	14.1	11.3	12.9
	... de meesten van een ander ras of etnische groep zijn	55.6	51.8	54.0
	... ongeveer gelijk verdeeld zijn	23.1	29.8	25.9
	ontbrekend antwoord	7.2	7.0	7.2

⁸ Ter informatie: Het merendeel van de vreemdelingen dat in België verblijft is afkomstig uit Europa: in 2003 was dat 76 % (of 650 011 vreemdelingen), waarvan drie vierde afkomstig is van landen zoals Italië, Nederland, Frankrijk, Spanje, Duitsland en het Verenigd Koninkrijk. Stuk voor stuk zijn dit landen waarvan de inwoners eenzelfde etnische afkomst hebben als de meeste Belgen. De vorige jaren kenden gelijkaardige percentages voor wat de vreemdelingen in België betreft.

Landen van herkomst van vreemdelingen

Voor wat de Europese immigranten betreft, is 72 % van de respondenten ervan overtuigd dat de meesten van hen afkomstig zijn uit de armere landen. Slechts 4 % denkt dat de meerderheid uit de rijkere Europese landen⁹ komt. Volgens 21 % komen er ongeveer evenveel uit de rijkere dan uit de armere delen van Europa (tabel 4).

Ook hier willen we erop wijzen dat de perceptie van de respondenten niet strookt met de realiteit. Wanneer we enkel de Europese vreemdelingen in ogenschouw nemen, zien we dat, in 2003, 77 % van hen afkomstig is uit landen zoals Nederland, Frankrijk, het Verenigd Koninkrijk, Duitsland, Italië en Spanje. Deze landen kunnen we toch bezwaarlijk catalogeren onder de armere landen van Europa.

Tabel 4 Antwoordverdeling op de vraag uit welke landen van Europa de meeste vreemdelingen die naar België komen, afkomstig zijn (verticale percentages; N=1872; $\chi^2=65.8587$; $p<.0001$; Cramer's V=0.1876)

	Vlamingen	Franstalige n	Totaal
D2 Als u denkt aan mensen die tegenwoordig in België komen wonen vanuit andere landen binnen Europa, is het volgens u zo dat...			
... de meesten uit de rijkere landen van Europa komen	3.5	4.9	4.1
... de meesten uit de armere landen van Europa komen	78.1	62.7	71.8
... of is het ongeveer gelijk verdeeld	14.6	39.4	20.6
ontbrekend antwoord	3.8	3.0	3.5

In tabel 5 vinden we een gelijkaardige antwoordverdeling terug op de vraag uit welke landen – armere of rijkere – niet-Europese immigranten afkomstig zijn. Maar liefst 81 % kruist het antwoord aan dat het merendeel uit armere landen komt. Ook hier is er slechts een kleine minderheid (3 %) van oordeel dat de immigranten vooral uit rijkere landen komen. En 12 % ziet een gelijke verdeling wat de welvaart van het herkomstland betreft.¹⁰

⁹ In de vragenlijst werd benadrukt dat Europa bedoeld wordt als het geografische Europa en dus ruimer moet worden bekeken dan enkel de Europese Unie.

¹⁰ Van de iets meer dan 200 000 niet-Europese vreemdelingen die in 2003 in België verbleven, is een grote meerderheid inderdaad afkomstig van armere landen, waarbij de Afrikaanse landen de kroon spannen.

Tabel 5 Antwoordverdeling op de vraag uit welke landen buiten Europa de meeste vreemdelingen die naar België komen, afkomstig zijn (verticale percentages; N=1872; $\chi^2=37.5478$; $p<.0001$; Cramer's V=0.1416)

	Vlamingen	Franstaligen	Totaal
D3 En wat betreft mensen die tegenwoordig in België komen wonen vanuit landen buiten Europa, is het volgens u zo dat...			
... de meesten uit de rijkere landen van buiten Europa komen	1.9	4.4	2.9
... de meesten uit de armere landen van buiten Europa komen	85.4	75.2	81.2
... of is het ongeveer gelijk verdeeld	9.1	16.8	12.2
ontbrekend antwoord	3.7	3.6	3.6

Vlamingen en Franstaligen houden er een andere mening op na over de welvaartsgraad van de landen waaruit vreemdelingen afkomstig zijn. Vlamingen zijn er meer van overtuigd dat de meesten uit de armere landen komen, zowel wanneer enkel de Europese landen (78 % Vlamingen en 63 % Franstaligen), als wanneer ook andere landen in ogenschouw genomen worden (85 % Vlamingen en 75 % Franstaligen). Voor beide taalgemeenschappen is niet meer dan 5 % van de respondenten van mening dat de meeste vreemdelingen uit de rijkere landen afkomstig zijn. Opvallend is dat dubbel zoveel Franstaligen dan Vlamingen denkt dat er een gelijkmatige verdeling is op het vlak van de welvaart van de herkomstlanden, en dit opnieuw zowel voor wat Europa als voor wat de wereld betreft.

Toelatingsbeleid

De respondenten kregen zes vragen over de mate waarin het Belgische beleid vreemdelingen zou moeten toelaten om hier te leven. Uit tabel 6 blijkt de voorkeur voor immigranten van dezelfde etnische afkomst als de meeste Belgen. 14 % vindt dat het Belgische beleid velen mag toelaten naar België te komen; 50 % gaat akkoord dat sommigen en 23 % dat enkelen van hen toegelaten worden. Zowat 9 % van de respondenten vindt dat het Belgische beleid niemand met dezelfde etniciteit als de meeste Belgen mag binnenlaten in ons land. Vreemdelingen van een ander ras zijn minder geliefd. 15 % van de Belgen staat achter de idee van gesloten grenzen voor deze immigranten. Slechts 7 % vindt dat er velen van deze groep vreemdelingen naar België mogen migreren. 45 % wil sommigen en 30 % wil enkelen van hen toelaten.

Of het beleid vreemdelingen zou moeten toelaten in België, varieert niet enkel naar gelang van de etniciteit van deze mensen, ook de welvaart van hun land van herkomst bepaalt het antwoord op deze vraag. Hierbij merken we dat de

respondenten het meest weerstand hebben tegen mensen uit rijkere landen buiten Europa: 16 % van de Belgen wil niemand uit deze landen toelaten.

Op de vier items over het toelaten van vreemdelingen naar gelang van het welvaartspeil van de landen van herkomst, kruist het merendeel van de respondenten de antwoordmogelijkheden 'sommigen toelaten' en 'enkelen toelaten' aan. Vlamingen doen dit net nog wat meer dan Franstaligen en beiden doen dit meer in het geval vreemdelingen uit armere landen komen. Bovendien vinden ze alle twee dat het beleid het minst mensen uit rijkere landen van buiten Europa in België moet binnenlaten (respectievelijk 18 % en 13 %). Beide groepen zijn er het meest voor te vinden dat velen naar België mogen komen wanneer deze uit een rijk Europees land afkomstig zijn.

De houding van de Franstaligen en de Vlamingen mag dan al in dezelfde lijn liggen, toch is er een significant verschil tussen beiden. In vergelijking met hun noordelijke burens staan de zuidelijke Belgen enerzijds meer open voor een beleid dat velen toelaat naar België te komen. Anderzijds kruisen zij minder de antwoordmogelijkheid aan dat het beleid niemand van de vooropgestelde groep mag binnenlaten. Dit verschil tussen Vlamingen en Franstaligen manifesteert zich in de antwoorden op alle zes vragen over het toelatingsbeleid, ongeacht het land waaruit de vreemdelingen komen.

Tabel 6 Antwoordverdeling op de vraag in welke mate het Belgische beleid vreemdelingen zou moeten binnen laten (verticale percentages)

	<i>Vlaminge n</i>	<i>Franstalige n</i>	<i>Totaal</i>
D4 In welke mate vindt u dat België mensen van hetzelfde ras of dezelfde etnische groep als de meeste Belgen zou moeten toelaten om hier te komen wonen en leven? Het Belgische beleid moet...			
... velen toelaten om hier te komen wonen en leven	11.8	17.4	14.1
... sommigen toelaten	50.5	49.7	50.2
... enkelen toelaten	23.8	21.0	22.6
... niemand toelaten	11.4	4.7	8.7
ontbrekend antwoord	2.6	5.6	3.8
N=1872; $\chi^2=44.7375$; $p<.0001$; Cramer's V=0.1546			
D5 En wat is uw mening met betrekking tot mensen van een ander ras of etnische groep dan de meeste Belgen? Het Belgische beleid moet...			
... velen toelaten om hier te komen wonen en leven	6.7	8.3	7.3
... sommigen toelaten	43.6	46.4	44.7
... enkelen toelaten	29.7	29.0	29.5
... niemand toelaten	17.5	11.6	15.1
ontbrekend antwoord	2.4	4.7	3.4

N=1872; $\chi^2=19.1818$; $p=.0007$; Cramer's $V=0.1012$

	<i>Vlamingen</i>	<i>Franstalige</i>	<i>Totaal</i>	
		<i>n</i>		
D6	In welke mate vindt u dat België mensen uit de rijkere landen van Europa zou moeten toelaten om hier te komen wonen en leven? Het Belgische beleid moet...			
	... velen toelaten om hier te komen wonen en leven	10.8	19.4	14.3
	... sommigen toelaten	43.4	43.4	43.4
	... enkelen toelaten	27.0	21.9	24.9
	... niemand toelaten	16.4	10.1	13.8
	ontbrekend antwoord	2.5	5.1	3.6
	N=1872; $\chi^2=49.6924$; $p<.0001$; Cramer's $V=0.1629$			
D7	En wat is uw mening met betrekking tot mensen uit de armere landen van Europa? Het Belgische beleid moet...			
	... velen toelaten om hier te komen wonen en leven	9.2	16.5	12.2
	... sommigen toelaten	46.6	48.2	47.2
	... enkelen toelaten	28.0	22.5	25.8
	... niemand toelaten	14.0	8.3	11.7
	ontbrekend antwoord	2.1	4.4	3.1
	N=1872; $\chi^2=45.7912$; $p<.0001$; Cramer's $V=0.1564$			

	<i>Vlaminge n</i>	<i>Franstalige n</i>	<i>Totaal</i>
D8 In welke mate vindt u dat België mensen uit de rijkere landen buiten Europa zou moeten toelaten om hier te komen wonen en leven? Het Belgische beleid moet...			
... velen toelaten om hier te komen wonen en leven	8.6	15.5	11.4
... sommigen toelaten	39.3	40.1	39.6
... enkelen toelaten	31.0	25.9	28.9
... niemand toelaten	18.3	13.3	16.3
ontbrekend antwoord	2.8	5.1	3.8
N=1872; $\chi^2=35.9404$; $p<.0001$; Cramer's V=0.1386			
D9 En wat is uw mening met betrekking tot mensen uit de armere landen buiten Europa? Het Belgische beleid moet...			
... velen toelaten om hier te komen wonen en leven	8.1	11.7	9.5
... sommigen toelaten	42.9	45.0	43.7
... enkelen toelaten	31.4	27.0	29.6
... niemand toelaten	15.4	11.2	13.7
ontbrekend antwoord	2.1	5.1	3.4
N=1872; $\chi^2=27.2968$; $p<.0001$; Cramer's V=0.1208			

Meer dan de helft van de respondenten (56 %) is van mening dat vreemdelingen die de toestemming hebben gekregen om in België te wonen, dezelfde rechten moeten krijgen als iedereen. Iets meer dan één vijfde gaat hier niet mee akkoord. Opvallend is dat de voorstanders van gelijke rechten vooral in Wallonië (67 %, versus 50 % Vlamingen) en de tegenstanders vooral in Vlaanderen (28 %, versus 18 % bij de Franssprekenden) te vinden zijn (tabel 7).

Tabel 7 Antwoordverdelingen op het item m.b.t. gelijke rechten (horizontale percentages)

		Taalgroep	(Helemaal) eens	Niet mee eens, niet mee eens	(helemaal) niet mee eens	ontbrekend antwoord
D22	Mensen die hier zijn komen wonen zouden dezelfde rechten moeten krijgen als iedereen N=1872; $\chi^2=47.1829$; $p<0.0001$; Cramer's V=0.1588	Franst.	67.0	14.3	17.7	3.0
		Vl.	49.5	19.6	28.0	2.8
		Tot.	55.8	17.4	23.8	2.9

3.1.2 Bedreiging

Economische bedreiging

Vijf items peilen naar de mate waarin de Belgen immigranten als een economische bedreiging ervaren (tabel 8).

Uit de antwoorden van de respondenten blijkt dat de meerderheid van de Belgen immigranten niet als een economische bedreiging beschouwen, wanneer deze een job (kunnen) uitoefenen. Zo is 57 % van oordeel dat immigranten een rol kunnen spelen bij het invullen van knelpuntvacatures. Zowat 20 % ontkracht deze stelling. Nog een grotere meerderheid (68 %) vindt dat alle landen erbij gebaat zijn als migranten naar die landen kunnen gaan waar hun vakbekwaamheid het meest nodig is. Iets meer dan 12 % strijdt deze idee af. Immigrantenvormen volgens de meeste respondenten evenmin een bedreiging op het vlak van het loon: 43 % is het er niet mee eens dat de wedden zullen dalen als gevolg van de immigratie. 28 % vreest dat dit wel het geval is en meer dan 20 % heeft hierover geen mening.

Wanneer de respondenten vreemdelingen als een bedreiging op het economische vlak bekijken, zitten we meer op het terrein van de sociale zekerheid en op de situatie van de armen in België. 41 % van de Belgen vindt dat, wanneer vreemdelingen hier komen werken, dit vooral in het nadeel speelt van de armen. Hun economische vooruitzichten worden hierdoor minder rooskleurig dan die van de rijken. 30 % ontkracht deze idee. Vreemdelingen vormen niet alleen een bedreiging voor de armen, de respondenten zijn van mening dat ook de werklozen een dergelijke bedreiging ondergaan. 45 % van de Belgen is er dan ook voor te vinden dat migranten, die hier gedurende een lange tijd werkloos zijn, gedwongen moeten worden om te vertrekken. 33 % schaart zich niet achter deze stelling en iets meer dan 20 % heeft er geen mening over.

Alles samen genomen zijn er op dit vlak weinig verschillen tussen de Vlamingen en de Franstaligen wat de economische bedreiging aangaat met uitzondering van de beweringen in verband met de langdurige werkloosheid en de achteruitgang inzake lonen. In het ESS-onderzoek zijn relatief meer Franstaligen van oordeel dat langdurig werkloze migranten best zouden vertrekken en dat de lonen er door immigratie op achteruitgaan. In de ISPO-verkiezingsonderzoeken van 1991, 1995 vonden we eveneens dat de Franstaligen zich iets meer bedreigd voelden dan de Vlamingen inzake tewerkstelling. De verschillen inzake economische toestand en arbeidsmarkt zijn daar natuurlijk niet vreemd aan.

Tabel 8 Antwoordverdelingen op de items m.b.t. 'economische bedreiging' (horizontale percentages)

		Taalgroep	(Helemaal) eens	Niet mee eens, niet mee	(helemaal) niet mee	ontbrekend antwoord
D20	Mensen die hier komen wonen en werken, helpen jobs in te vullen waar er een tekort is aan arbeidskrachten	Franst.	58.1	16.3	21.4	4.2
		VI.	55.7	19.3	21.3	3.6
		Tot.	56.7	18.1	21.4	3.8
	N=1872; $\chi^2=3.0462$; $p=0.3846$; Cramer's V=0.0403					
D19	Mensen die hier komen wonen en werken benadelen in het algemeen de economische vooruitzichten van de armen meer dan die van de rijken	Franst.	41.3	23.5	28.6	6.5
		VI.	41.2	20.5	31.3	7.0
		Tot.	41.3	21.7	30.2	6.8
	N=1872; $\chi^2=3.0721$; $p=0.3806$; Cramer's V=0.0405					
D21	Als mensen die hier zijn komen wonen en werken langdurig werkloos zijn, zouden zij gedwongen moeten worden te vertrekken	Franst.	50.3	18.3	27.7	3.7
		VI.	41.3	19.6	36.8	2.3
		Tot.	45.0	19.1	33.1	2.9
	N=1872; $\chi^2=22.6002$; $p<0.0001$; Cramer's V=0.1099					
D32	Alle landen hebben er baat bij als mensen naar landen kunnen gaan waar hun vakbekwaamheid het meest nodig is	Franst.	66.7	16.1	12.7	4.5
		VI.	69.2	13.8	12.0	5.0
		Tot.	68.2	14.7	12.2	4.8
	N=1872; $\chi^2=2.5303$; $p=0.4698$; Cramer's V=0.0368					
D18	Gemiddelde wedden en lonen worden over het algemeen lager doordat mensen hier komen wonen en werken	Franst.	34.6	25.7	32.8	6.9
		VI.	24.2	16.7	50.5	8.6
		Tot.	28.4	20.4	43.3	7.9
	N=1872; $\chi^2=69.4839$; $p<.0001$; Cramer's V=0.1927					

Bedreiging omwille van criminaliteit

In 1990 vroegen de onderzoekers Billiet, Carton en Huys aan hun respondenten welke migranten men het best zou terugsturen. 47 % van de Vlamingen, 63 % van de Brusselaars en 51 % van de Walen antwoordden hierop dat ze misdadigers, wetsovertreders, veroordeelden door het gerecht liefst zo vlug mogelijk naar hun land zien terugkeren (Billiet e.a., 1990: 99). Deze vrees voor criminaliteit houdt stand over de jaren heen en vergroot nog, zo blijkt uit de antwoorden op twee ESS-items. Zowat 74 % van de respondenten gaat uit van de idee dat migranten die een ernstige misdaad begaan, gedwongen moeten worden te vertrekken (tabel 9). Wanneer de vraag wordt gesteld naar de wenselijkheid van vertrek voor migranten die om het even welke misdaad

hebben begaan, zwakt het aantal voorstanders af tot bijna 45 %. Over beide stellingen verschillen Vlamingen en Franstaligen van mening. Onder de Franstaligen vinden we beduidend minder voor- én tegenstanders. Franstaligen hebben vaker een neutrale houding terzake.

Tabel 9 Antwoordverdelingen op de items m.b.t. 'criminele bedreiging' (horizontale percentages)

		Taalgroep	(Helemaal) eens	Niet mee eens, niet mee oneens	(helemaal) niet mee eens	ontbrekend antwoord
D23	Als mensen die hier zijn komen wonen een ernstige misdaad begaan, moeten zij gedwongen worden te vertrekken	Franst.	71.6	13.7	11.3	3.3
		Vl.	75.7	9.7	13.4	1.2
		Tot.	74.0	11.3	12.5	2.1
	N=1872; $\chi^2=18.0261$; $p=0.0004$; Cramer's V=0.0981					
D24	Als mensen die hier zijn komen wonen een, om het even welke misdaad begaan, moeten zij gedwongen worden te vertrekken	Franst.	41.9	26.6	28.4	3.1
		Vl.	46.7	18.1	33.7	1.4
		Tot.	44.8	21.6	31.5	2.1
	N=1871; $\chi^2=27.2471$; $p<0.0001$; Cramer's V=0.1207					

Culturele bedreiging

Een derde factor van bedreiging die we hier bespreken, is de culturele bedreiging. Hierbij vragen we ons af of de respondenten de aanwezigheid van vreemdelingen als een bedreiging ervaren voor de Belgische cultuur. Meer bepaald gaan we na wat hun houding is tegenover het bestaan van verschillende gewoonten en tradities, verschillende geloofsovertuigingen, een gemeenschappelijke taal en van eigen scholen voor vreemdelingen. Verschillende onderzoeken hebben er in het verleden reeds op gewezen dat Belgen, en dan nog meer de Vlamingen dan de Franstaligen, zich vooral op het culturele vlak bedreigd voelen door migranten. Dit vinden we ook terug in het ESS-onderzoek.

In het ESS werden vier items opgenomen over de culturele bedreiging van immigranten. Tabel 10 geeft de antwoorden. Iets meer dan de helft (54 %) van de respondenten vindt dat het beter is voor een land wanneer iedereen dezelfde gewoontes deelt. De Franstaligen zijn minder die mening toegedaan dan de Vlamingen. 62 % is tegen de inrichting van eigen scholen door de immigrantengemeenschappen in België en dat is beduidend meer het geval bij de Vlamingen dan bij de Franstaligen. En ook het bestaan van minstens één gemeenschappelijke taal vinden de Belgen belangrijk. Maar liefst 91 %

van de respondenten is van oordeel dat dit beter is voor een land. Op basis van de antwoordverdelingen van deze drie items kunnen we de resultaten van voorgaand onderzoek bekrachtigen en besluiten dat de Belgen – de Vlamingen meer dan de Franstaligen – in de immigranten een culturele bedreiging zien. Het vierde ESS-item over culturele bedreiging, de vraag of het beter is voor een land als er verschillende geloofsovertuigingen bestaan, gaat minder sterk in die richting. 46 % van de respondenten beaamt deze stelling; 27 % ontkracht ze. Meer Franstaligen dan Vlamingen beoordelen het religieus pluralisme positief. Opvallend is dat ongeveer één vierde van de respondenten hierover geen uitgesproken mening heeft, een percentage dat veel hoger ligt dan bij de andere items over culturele bedreiging.

Tabel 10 Antwoordverdelingen op de items m.b.t. 'culturele bedreiging' (horizontale percentages)

		Taalgroep	(Helemaal) eens	Niet mee eens, niet mee	(helemaal) niet mee eens	ontbrekend antwoord
D40	Het is beter voor een land als bijna iedereen dezelfde gewoonten en tradities deelt	Franst.	44.7	22.2	30.1	3.0
		Vl.	60.0	14.9	23.7	1.4
		Tot.	53.8	17.9	26.3	2.0
		N=1872; $\chi^2=46.2307$; $p<0.0001$; Cramer's V=0.1572				
D41	Het is beter voor een land als er verschillende geloofsovertuigingen bestaan	Franst.	55.8	23.1	17.1	4.0
		Vl.	40.1	23.3	33.1	3.5
		Tot.	46.5	23.2	26.6	3.7
		N=1872; $\chi^2=68.4462$; $p<0.0001$; Cramer's V=0.1912				
D43	Gemeenschappen van mensen die hier zijn komen wonen, zouden hun kinderen in hun eigen scholen moeten kunnen onderwijzen, indien zij dat wensen	Franst.	24.6	19.1	53.3	3.1
		Vl.	21.0	9.3	67.8	1.8
		Tot.	22.5	13.2	61.9	2.4
		N=1871; $\chi^2=53.7628$; $p<0.0001$; Cramer's V=0.1695				
D42	Het is beter voor een land als bijna iedereen minstens één gemeenschappelijke taal kan spreken	Franst.	91.4	4.3	1.8	2.5
		Vl.	90.4	4.3	4.1	1.2
		Tot.	90.8	4.3	3.2	1.7
		N=1872; $\chi^2=12.6703$; $p=0.0054$; Cramer's V=0.0823				

Uit tabel 10 blijkt niet alleen dat de Belgen zich cultureel bedreigd voelen door de immigranten; bovendien manifesteert er zich een significant verschil tussen de houdingen van de inwoners van de twee Belgische taalgroepen. Uit

hun antwoordverdelingen op drie van de vier items leiden we af dat Franstaligen zich minder cultureel bedreigd voelen dan hun noordelijke burenen.

3.1.3 Asielthematiek

De ESS bevat zeven items, specifiek gericht op het asielthema (tabel 11).

Over vier items hebben de Belgen een uitgesproken mening, met andere woorden, is meer dan de helft ermee (on)eens. Zo gaat de meerderheid van hen ermee akkoord dat België verhoudingsgewijs te veel asielzoekers heeft. Maar liefst 68 % is deze mening toegedaan; 12 % gaat hiermee niet akkoord. Hieraan gekoppeld kan meer dan de helft van de Belgen (56 %) zich niet scharen achter een soepele behandeling van asielaanvragen. 17 % is hier wel een voorstander van. Daarnaast is 62 % van oordeel dat asielzoekers moeten kunnen werken terwijl hun aanvraag behandeld wordt. Dit doet ons terugrijpen naar de tendens dat de respondenten vreemdelingen die werkloos zijn, als een bedreiging beschouwen. Met andere woorden, volgens de respondenten mogen de asielzoekers, net zomin als alle vreemdelingen, in geen geval profiteren van de sociale zekerheid. Tot slot wil iets meer dan de helft van de Belgen (51 %) niet dat erkende vluchtelingen het recht hebben op familiehereniging van hun naaste gezinsleden. Nochtans is dit een recht dat erkende vluchtelingen hebben: hun echtgenoot en kinderen, jonger dan achttien jaar, mogen naar België komen. Opvallend is dat vooral Vlamingen zich kanten tegen dit recht.

Met betrekking tot de overige drie items over de asielthematiek zijn de antwoorden van de respondenten meer verdeeld over de verschillende antwoordmogelijkheden. Dat de meeste asielzoekers geen angst hebben om vervolgd te worden in hun eigen land, vindt 39 % van de Belgen. 25 % gaat hiermee niet akkoord en meer dan 35 % heeft hierover geen uitgesproken mening. Een kleiner percentage, maar toch nog 28 % heeft tevens geen uitgesproken mening over de vraag of asielzoekers tijdens de behandeling van hun aanvraag, financiële steun moeten krijgen. Bijna 50 % ziet deze maatregel niet zitten; 24 % daarentegen wel. Franstaligen zijn significant meer te vinden voor deze maatregel dan Vlamingen. Achter het laatste asielitem, de kwestie of asielzoekers voor de duur van hun aanvraag moeten verblijven in een gesloten centrum, schaart zich 32 % van de Belgen. 46 % is hierover niet te spreken en iets meer dan 20 % heeft hierover geen mening. Ook hier zien we dat de houding van Franstaligen en Vlamingen verschillen van elkaar: eerstgenoemden verwerpen meer deze stelling.

Tabel 11 De antwoordverdelingen op de items m.b.t. het asielitem (horizontale percentages)

		Taalgroep	(Helemaal) eens	Niet mee eens, niet mee oneens	(helemaal) niet mee eens	ontbrekend antwoord
D49	België heeft verhoudingsgewijs te veel asielzoekers N=1872; $\chi^2=5.7740$; $p=0.1231$; Cramer's V=0.0555	Franst.	66.8	15.4	13.5	4.2
		Vl.	69.0	14.5	10.8	5.8
		Tot.	68.1	14.9	11.9	5.1
D52	De meeste asielzoekers hebben geen echte angst om vervolgd te worden in hun eigen land N=1872; $\chi^2=6.6122$; $p=0.0853$; Cramer's V=0.0594	Franst.	42.0	25.8	22.5	9.7
		Vl.	37.0	25.3	26.3	11.4
		Tot.	39.0	25.5	24.7	10.7
D51	De overheid zou soepel moeten zijn bij het beoordelen van asielaanvragen N=1871; $\chi^2=139.8796$; $p<0.0001$; Cramer's V=0.2734	Franst.	22.8	33.0	39.8	4.3
		Vl.	13.5	17.2	67.3	1.9
		Tot.	17.3	23.7	56.1	2.9
D53	Tijdens de behandeling van hun aanvragen moeten asielzoekers in gesloten opvangcentra worden gehouden N=1872; $\chi^2=83.6463$; $p<0.0001$; Cramer's V=0.2114	Franst.	20.4	19.1	55.6	5.0
		Vl.	39.8	17.6	39.2	3.3
		Tot.	31.9	18.2	45.9	4.0
D54	Tijdens de behandeling van hun aanvragen zou België asielzoekers financiële steun moeten geven N=1872; $\chi^2=154.9407$; $p<0.0001$; Cramer's V=0.2877	Franst.	30.5	25.2	33.3	11.0
		Vl.	19.2	19.2	59.3	2.2
		Tot.	23.8	21.7	48.8	5.8
D50	Terwijl hun asielaanvragen worden behandeld, zouden zij toestemming moeten krijgen om in België te werken N=1872; $\chi^2=14.7465$; $p=0.0023$; Cramer's V=0.0888	Franst.	60.5	15.5	20.7	3.3
		Vl.	62.2	11.1	24.9	1.8
		Tot.	61.5	12.9	23.2	2.4
D55	Vluchtelingen die zijn toegelaten moeten het recht hebben hun naaste familieleden hierheen te brengen N=1872; $\chi^2=80.0631$; $p<0.0001$; Cramer's V= 0.2068	Franst.	36.3	21.1	38.8	3.8
		Vl.	23.0	15.3	59.6	2.0
		Tot.	28.4	17.7	51.2	2.7

Alles samen genomen vertoont volgens deze gegevens Franstalig België een grotere openheid tegenover asielzoekers dan Vlaanderen. Men moet echter bedenken dat de verschillen wellicht minder groot zijn dan ze uit de tabellen blijken omdat de non-respons groter is onder de Franstaligen. Door de 'bias'

(vertekening) die dit meebrengt lijken de Franstaligen in de steekproef iets meer open dan dit wellicht in de populatie het geval is.¹¹

3.2 Achterliggende houdingen tegenover vreemdelingen

Hierboven hebben we de houding van de Belgen bekeken aan de hand van hun antwoorden op een aantal afzonderlijke items rond de vreemdelingenthematiek. Hieruit blijkt dat de Belg zich in mindere mate op het economische vlak en in meerdere mate op het culturele en criminele vlak bedreigd voelt. In dit punt willen we nagaan hoe de Belgen scoren op enkele achterliggende, latente variabelen met betrekking tot de attitude tegenover vreemdelingen. De afzonderlijke items gebruiken we nu als geobserveerde indicatoren die de achterliggende latente variabelen (concepten) meten. We kunnen daarbij nagaan of de verschillende indicatoren wel degelijk op een geldige wijze de bedoelde concepten meten. Bovendien zijn de latente variabelen die geconstrueerd worden vrij van toevalsfouten.

3.2.1 Vier achterliggende concepten

Op basis van de 58 items over de vreemdelingenthematiek die in het ESS aan bod komen, kunnen we vier latente variabelen construeren.¹²

Ten eerste onderscheiden we het achterliggende concept '*condities voor het toelaten van immigranten*'. Hieronder vallen de vragen of een immigrant, om te mogen wonen en werken in België, aan de volgende voorwaarden moet voldoen:

- goed opgeleid zijn (D10);
- naaste familie hebben die hier woont (D11);
- Nederlands of Frans kunnen spreken (D12);
- beroepsvaardigheden hebben die België nodig heeft (D16);
- de manier van leven in België volledig aanvaarden (D17).

¹¹ Dit blijkt uit onderzoek in enkele landen waarin een substantieel aantal weigerachtige respondenten overhaald werd om toch mee te werken. Uit een analyse bleek een verschil te bestaan tussen de coöperatieve en de weigerachtige respondenten wat betreft de houding t.o.v. immigratie. De weigerachtige respondenten waren beduidend negatiever. Wellicht gelijken de weigerachtige respondenten beter dan de coöperatieve op degenen die helemaal niet meewerkten.

¹² De meetmodellen werden getest met LISREL 8[®]. De geldigheid en betrouwbaarheid van deze modellen worden nagegaan via de structuur van factorladingen (ze meten uitsluitend de bedoelde concepten en er zijn geen cross-ladingen), de hoogte van de factorladingen (de unieke residuele variantie is niet overdreven groot), het feit dat er geen gecorreleerde fouten zijn (geen error covarianties), tenzij ze toe te wijzen zijn aan een achterliggende gemeenschappelijke methodefactor en dat de factorladingen identiek zijn voor Vlamingen en Franstaligen (zie hiervoor o.m. Billiet & McClendon, 2000; Welkenhuysen-Gybels, e.a., 2003).

Voor elk van deze individuele vragen kregen de respondenten een tienpuntschaal om te antwoorden, gaande van 'zeer onbelangrijk' (0) tot 'zeer belangrijk' (10).

Een tweede latente variabele is '*consequenties van het toelaten van vreemdelingen in België*'. Hieronder resulteren zes items, namelijk de vragen of mensen van vreemde origine die hier komen wonen over het algemeen...

- ...het werk afnemen van Belgische werknemers (0) --- nieuwe banen scheppen (10) (D25);
- ...meer kosten dan ze opbrengen (0) --- meer opbrengen dan ze kosten (10) (D26);
- ...slecht voor de economie zijn (0) --- goed voor de economie zijn (10) (D27);
- ...het culturele leven in België ondermijnen (0) --- het culturele leven in België verrijken (10) (D28);
- Door de immigratie is België slechter geworden om in te wonen (0) --- door de immigratie is België beter geworden om in te wonen (10) (D29);
- Door de immigratie zijn de criminaliteitsproblemen verergerd (0) --- door de immigratie zijn de criminaliteitsproblemen verminderd (10) (D30).

Ook hier kregen de respondenten steeds een antwoordschaal van 0 tot 10.

'*Dreiging*' is het derde latente concept dat afgeleid kan worden van de ESS-items, meer bepaald van de variabelen D18 tot en met D24. Hierbij kregen de respondenten een vijfpuntschaal om te antwoorden, gaande van 1 ('helemaal oneens') tot 5 ('helemaal eens').

- Gemiddelde wedden en lonen worden over het algemeen lager doordat mensen hier komen wonen en werken (D18).
- Mensen die hier komen wonen en werken benadelen in het algemeen de economische vooruitzichten van de armen meer dan van de rijken (D19).
- Mensen die hier komen wonen en werken helpen jobs in te vullen waar er een tekort is aan arbeidsplaatsen (opnieuw gespiegeld) (D20).
- Als mensen die hier komen wonen en werken langdurig werkloos zijn, zouden zij gedwongen moeten worden te vertrekken (D21).
- Mensen die hier komen wonen zouden dezelfde rechten moeten krijgen als iedereen (opnieuw gespiegeld) (D22).
- Als mensen die hier zijn komen wonen een ernstige misdaad begaan, moeten zij gedwongen worden te vertrekken (D23).
- Als mensen die hier zijn komen wonen om het even welke misdaad begaan, moeten zij gedwongen worden te vertrekken (D24).

De vierde en laatste latente variabele heeft te maken met *het aantal vreemdelingen dat men wil toelaten*. Zes items, D4 tot en met D9, vormen de ruggengraat van dit achterliggend concept. Voor elk van deze items kregen de respondenten een vierpuntschaal om te antwoorden, gaande van 'velen toelaten' (4) tot 'niemand toelaten' (1)

- mensen van hetzelfde ras of dezelfde etnische groep als de meeste Belgen (D4);
- mensen van een ander ras of etnische groep (D5);
- mensen uit de rijke landen Europa (D6);
- mensen uit armere landen van Europa (D7);
- mensen uit rijkere landen buiten Europa (D8);
- mensen uit armere landen buiten Europa (D9).

Bij het testen van het model werd gestart van een volledig factorieel invariant meetmodel met deze vier concepten (condities, consequenties, dreiging en toelaten) en een methodefactor (volgzaamheid). Dit wil zeggen dat de relatie van elke indicator tot het achterliggende concept precies dezelfde is voor de twee taalgroepen. Alleen de varianties en covarianties van de inhoudelijke factoren mochten vrij variëren over de twee groepen. Wat de methodefactor aangaat, werd gespecificeerd dat deze niet correleerde met de inhoudelijke factoren. Dat is begrijpelijk aangezien de gebruikte methode en de inhoudelijke betekenis normaliter niet mogen correleren (Billiet & McClendon, 2000).

Tabel 12 Parameters van een passend meetmodel (twee groepen: Vlamingen en Franstaligen)

Items	<i>Condities</i>	<i>Consequenties</i>	<i>Dreiging</i>	<i>Toelaten</i>	<i>resp_stijl</i>
d10	0.876	- -	- -	- -	- -
d11	0.714	- -	- -	- -	- -
d12	0.769	- -	- -	- -	- -
d16	0.821	- -	- -	- -	- -
d17	0.779	- -	- -	- -	- -
d25	- -	0.742	- -	- -	- -
d26	- -	0.721	- -	- -	- -
d27	- -	0.860	- -	- -	- -
d28	- -	0.771	0.101	- -	- -
d29	- -	0.840	- -	- -	- -
d30	- -	0.729	- -	- -	- -
d18	- -	- -	0.689	- -	0.238
d19	- -	- -	0.719	- -	0.238
d20	- -	- -	-0.290	- -	0.238
d21	- -	- -	0.767	- -	0.238
d22	0.265	- -	-0.669	- -	0.238
d23	- -	- -	0.828	- -	0.238
d24	- -	- -	0.815	- -	0.238
d4	- -	- -	- -	0.926	- -
d5	- -	- -	- -	0.985	- -
d6	- -	- -	- -	0.796	- -
d7	- -	- -	- -	0.966	- -
d8	- -	- -	- -	0.836	- -
d9	- -	- -	- -	0.974	- -

Chisq=2161.87; df=529; RMSEA=0.061; NIF=0.94

Men kan elke parameter beschouwen als de uitdrukking van de relatie van de overeenkomstige indicator tot het achterliggend concept.

Dit startmodel moest voor twee parameters worden aangepast. Er dienden twee kruisladingen toegestaan te worden in de groep van de Franstaligen. Het model past voldoende bij de data (RMSAE dicht bij 0,05). Zoals steeds zijn nog andere modellen met wat meer vrije parameters mogelijk, maar deze wijzigen de substantiële relaties en de factorladingen nauwelijks. De aanpassing is niet van die aard om te beweren dat de concepten niet dezelfde betekenis zouden hebben in de twee taalgroepen. De indicatoren die bij elk concept behoren, vertonen immers een zelfde relatie tussen de concepten.

De vier substantiële variabelen correleren onderling sterk (zie tabel 13).¹³ Wie zich bedreigd voelt, is meer geneigd om voorwaarden te stellen aan de komst van immigranten, ziet minder positieve gevolgen van de immigratie en is minder geneigd veel vreemdelingen toe te laten. Deze hoge correlaties zijn een uiting van een brede, achterliggende houding ten aanzien van vreemdelingen.

Tabel 13 Correlaties tussen de latente variabelen bij Vlamingen en Franstaligen

	Conditie	Consequenties	Dreiging	Toelaten
Conditie				
Consequenties	-0.512			
Dreiging	0.588	-0.791		
Toelaten	-0.579	0.664	-0.665	0.996

We werken nu verder niet rechtstreeks met de latente variabelen maar met additieve schalen die op het meetmodel gebaseerd zijn. We weten dat die vrijwel perfect correleren met de latente variabelen. De interne betrouwbaarheden (Cronbach α) van de aangemaakte schalen zijn 0,79 voor conditie; 0,75 voor consequenties; 0,74 voor dreiging¹⁴ en 0,84 voor toelaten. Deze voldoen aan de vereisten die aan de interne consistentie gesteld worden (minimaal 0,70).

Wanneer we de gemiddelde scores van Vlamingen en Franstaligen op de schalen van de latente variabelen met elkaar vergelijken, komen we tot de conclusie dat beide taalgroepen slechts op één van de vier achterliggende concepten beduidend van elkaar verschillen, namelijk op 'Toelaten van vreemdelingen' (zie tabel 14). Franstaligen zijn significant meer geneigd om allerlei migranten toe te laten. Dat was ook al te verwachten op grond van de afzonderlijke uitspraken. Wat de andere houdingen aangaat, is er geen beduidend verschil tussen de gemiddelden bekomen bij Vlamingen en Franstaligen.

¹³ Dit is gedeeltelijk toe te schrijven aan het feit dat in het meetmodel met polychorische correlaties wordt gewerkt i.p.v. Pearson-correlaties.

¹⁴ De indicator D20 werd niet mee opgenomen omwille van de lage factorlading.

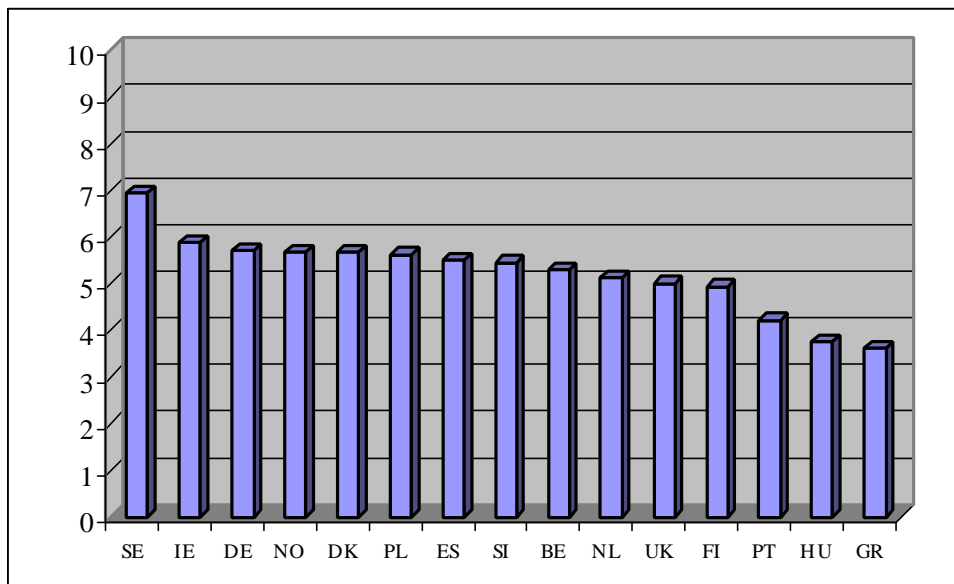
Tabel 14 De gemiddelde scores van Vlamingen en Franstaligen op de latente variabelen

	<i>Vlamingen</i>	<i>Franstaligen</i>	<i>t-waarde</i>	<i>p-waarde</i>
'Conditie's'	6.61	6.53	0.80	0.422 (n.s.)
'Consequenties'	4.25	4.16	1.28	0.202 (n.s.)
'Bedreiging'	5.45	5.48	-0.19	0.848 (n.s.)
'Toelaten'	4.95	5.62	-7.01	<0.0001

3.2.2 Toelaten van migranten: België in de Europese context

Figuur 1 toont ons dat onze landgenoten, voor wat hun antwoorden op de variabele 'toelaten van vreemdelingen' betreft, zich midden in het Europese peloton situeren, met een gemiddelde score van 5.30 op de tienpuntenschaal.¹⁵ Hiermee zitten ze in dezelfde cluster als landen als Spanje, Slovenië, Tsjechië en Nederland die niet beduidend van elkaar verschillen. De Europeanen die het meest tolerant staan tegenover het toelaten van migranten zijn de Zweden, gevolgd door de Ieren en drie Scandinavische landen. De Hongaren en de Grieken zijn het minst geneigd om veel migranten toe te laten.

Figuur 1 Gemiddelde score op de latente variabele 'toelaten van migranten' (tienpuntenschaal gaande van geen tot veel)



¹⁵ Hoe hoger de score, hoe positiever men staat tegenover het toelaten van vreemdelingen.

We hebben de landen met beduidend lagere responscijfers uit de grafiek weggelaten (Italië, Luxemburg, Tsjechië en vooral Zwitserland) omwille van de reeds vermelde gevoeligheid van deze schaal voor non-respons. België en Nederland zitten vlak bij elkaar, maar we moeten vermelden dat het gemiddelde in Nederland lager geschat kan zijn omwille van de grotere bereidheid om mee te werken aan het onderzoek.

3.2.3 De variabele 'toelaten van migranten' verklaard

Uit de gemiddelde scores van Vlamingen en Franstaligen op de latente variabelen, blijkt dat de leden van beide taalgemeenschappen enkel in houding verschillen op het vlak van het toelaten van vreemdelingen. Franstaligen zijn hierbij toleranter dan Vlamingen. Bij die conclusie werd echter nog niet gecontroleerd voor verschillen die er zijn tussen beide taalgroepen op het vlak van andere variabelen. Het is dus mogelijk dat het verschil weinig te maken heeft met taal of met culturele kenmerken die daarmee samenhangen, maar met een andere samenstelling van de bevolking. Om dit na te gaan zetten we een stap verder, en voeren we een meervoudige regressie uit waarbij wel rekening gehouden wordt met andere variabelen.

Op basis van het multiple-regressiemodel, zoeken we in twee stappen, naar variabelen die de houding ten aanzien van het toelaten van vreemdelingen verklaren. Eerst gaan we in Model 1 na of en in welke mate sociale kenmerken het 'toelaten van migranten' bepalen. De volgende sociale kenmerken worden opgenomen in het model: leeftijd, sekse, genoten opleiding, jobervaring, verstedelijkingsgraad, kerkelijke betrokkenheid, frequentie televisiekijken, subjectieve armoede, de mate waarin men contact heeft met immigranten, de hoeveelheid lidmaatschappen van verenigingen, en de taal. Daarna voegen we in Model 2 enkele subjectieve houdingsvariabelen toe bij het model, meer bepaald het politieke vertrouwen, het vertrouwen in anderen, het belang hechten aan traditionele waarden en het belang hechten aan sociale inzet. In Model 1 krijgen we informatie over het totaal (rechtstreeks én onrechtstreeks) effect van elke achtergrondvariabele. In Model 2 vinden we het directe effect van de houdingen en eventueel het overblijvend rechtstreekse effect van de achtergrondvariabelen. Bemerkt dat de 'effecten' hier niet noodzakelijk als 'oorzaken' moeten worden begrepen. Soms duiden ze gewoon op een relatie.

Nemen we eerst de effecten van de sociale kenmerken op de houding ten aanzien van het toelaten van migranten onder de loep. Uit tabel 15 blijkt dat de taalgroep waartoe men behoort een effect heeft op de attitude tegenover het toelaten van migranten (aantal en uit welke landen) in België.

Tabel 15 Gestandaardiseerde regressieparameters (en t-waarden) van het verklaringsmodel voor 'toelaten van migranten'¹⁶

Predictoren	Model 1 sociale kenmerken		Model 2 bovendien houdingen	
	β	(t-waarde)	β	(t-waarde)
Taal				
Vlaams	-0,09***	(-3,43)	-0,10***	(-4,09)
Referentie: Franstalig				
Leeftijd	-0,05	(-1,88)	-0,01	(-0,21)
Sekse				
Man	0,02	(1,08)	0,03	(1,51)
Referentie: Vrouw				
Opleiding				
Lager	-0,23***	(-5,57)	-0,17***	(-4,43)
Lager technisch	-0,16***	(-4,39)	-0,11**	(-3,11)
Lager secundair AV	-0,12***	(-3,47)	-0,07	(-2,11)
Hoger technisch	-0,14**	(-3,59)	-0,11*	(-2,93)
Hoger secundair	-0,05	(-1,53)	-0,04	(-1,24)
Hoger onderwijs	-0,03	(-0,91)	-0,02	(-0,48)
Referentie: Universiteit				
Verstedelijking	-0,09***	(-3,99)	-0,10***	(-4,28)
Kerkelijke betrokkenheid				
Kerks (wekelijks)	0,06	(2,11)	0,03	(1,03)
Kerkelijk (regelmatig)	0,03	(1,05)	0,01	(0,28)
Marginaal	0,05	(1,84)	0,03	(1,20)
Referentie: geen				
Mate van contact	0,14***	(5,68)	0,13***	(5,02)
Lidmaatschap verenigingen	0,13***	(5,54)	0,10***	(4,54)
Frequentie televisiekijken	-0,07*	(-2,84)	-0,04	(-1,82)
Subjectieve armoede	-0,12***	(-4,92)	-0,06*	(-2,56)
Politiek vertrouwen			0,21***	(8,29)
Sociaal vertrouwen			0,08**	(3,12)
Traditionalisme			-0,16***	(-6,34)
Sociale behulpzaamheid			0,13***	(5,21)
R ²	0,17		0,26	

* p < 0,01; ** p < 0,001; *** p < 0,0001

¹⁶ De betekenis van de parameters is de volgende. Voor metrische variabelen zoals leeftijd geeft een significante gestandaardiseerde parameter aan met hoeveel eenheden standaardafwijking de houding tegenover het toelaten van migranten toe- (positief teken) of afneemt (negatief teken) per eenheidswijziging in de predictor. Voor niet-metrische kenmerken geeft de parameter een cijfer weer met hoeveel de houding tegenover de variabele 'toelaten' wijzigt in vergelijking met de referentiecategorie als de respondent tot de betreffende klasse van de predictor behoort en niet tot de referentiecategorie. Zo betekent de parameter -0,10 voor taal dat de score op de schaal 'toelaten' (uitgedrukt in eenheden standaardafwijking) met 10 % afneemt als men Vlaming is en niet Franstalig.

Vlamingen zijn minder geneigd om vreemdelingen toe te laten dan Franstaligen. Dit effect verdwijnt niet in Model 2, wanneer we ook de subjectieve houdingen meenemen. Dit wijst erop dat het effect niets te maken heeft met de subjectieve variabelen. Uit een nadere analyse blijkt dat het effect van de taal alleen gevoelig is voor de mate van contact. In een model met alleen de taal als predictor is dit effect $-0,15$ ($t = -5,88$). Als naast de taal alleen de contactvariabele wordt toegevoegd dan vermindert het effect van de taal met de helft, maar het verdwijnt niet.

De opleiding heeft een sterke invloed op de manier waarop men staat tegenover het toelaten van migranten. Mensen die enkel lager, lager secundair – technisch of algemeen vormend – of hoger technisch onderwijs hebben genoten, staan beduidend negatiever ten aanzien van het toelaten van vreemdelingen. Dit toont nogmaals aan dat niet alleen de duur, maar ook het type van onderwijs een effect heeft op maatschappelijke houdingen. Het effect van de opleiding verloopt én rechtstreeks én onrechtstreeks. Daarbij speelt vooral het traditionalisme een rol: naarmate men enkel lager of lager secundair of hoger technisch onderwijs heeft gevolgd, hecht men meer belang aan traditionele waarden. Mensen die enkel naar de lagere school geweest zijn, hebben bovendien minder vertrouwen in de politiek.

De variabele ‘verstedelijking’ draagt ook bij tot de verklaring van de attitude tegenover het toelaten van vreemdelingen. Hoe landelijker men woont, des te minder men geneigd is migranten toe te laten. Dit effect blijft bestaan na de invoering van subjectieve variabelen.

Naarmate men meer contact heeft met immigranten, is men ook meer bereid hen toe te laten om zich hier te vestigen. Ook de hoeveelheid lidmaatschappen of de zgn. sociabiliteit, heeft een invloed op de houding tegenover immigranten. Dit sluit aan bij de bekende theorieën over sociaal kapitaal. Mensen die lid zijn van verenigingen zijn iets meer bereid om immigranten toe te laten.

Mensen die veel tv-kijken, zijn minder geneigd vreemdelingen in België toe te laten, maar dit effect verdwijnt volledig wanneer de subjectieve variabelen in het model gebracht worden. Zij die veel tv-kijken hechten immers minder belang aan sociale inzet.

Een zelfde patroon vinden we bij de personen die vrezen niet rond te komen met hun inkomen. Het effect van subjectieve armoede op de houding ten aanzien van het toelaten van vreemdelingen, verloopt hoofdzakelijk via de subjectieve variabelen ‘politiek vertrouwen’ en ‘sociaal vertrouwen’. Mensen die angst hebben niet toe te komen met hun inkomen, hebben beduidend minder vertrouwen, én in hun medemens én in de politiek.

Leeftijd als zodanig, sekse en kerkelijke betrokkenheid hebben geen invloed op de variabele ‘toelaten van vreemdelingen’.

Al de geteste sociale kenmerken verklaren samen 17 % van de variantie van de houding ten aanzien van het toelaten van migranten in België. Dat is weinig. Wanneer we naast de sociale kenmerken ook de hierboven opgesomde

subjectieve variabelen in het model stoppen, stijgt de verklaarde variantie tot 26 %.

Alle opgenomen subjectieve variabelen hebben een effect op de attitude tegenover het toelaten van vreemdelingen, waarbij het ene effect al wat groter is dan het andere. Zo zien we dat er vanuit de variabelen 'politiek vertrouwen', 'traditionalisme' en 'sociale behulpzaamheid' een sterke invloed uitgaat op de houding tegenover het toelaten van migranten. Naarmate mensen een groot vertrouwen hebben in de politieke instellingen, zijn ze meer geneigd vreemdelingen toe te laten in België. Hetzelfde geldt voor mensen die veel belang hechten aan sociale behulpzaamheid. Wie sterk vasthoudt aan traditionele waarden, is daarentegen minder bereid om migranten toe te laten. Ook diegenen die weinig vertrouwen stellen in de anderen, staan minder open voor het toelaten van vreemdelingen. Dit effect is geringer, wat te wijten is aan de sterke samenhang ervan met de variabele 'sociale behulpzaamheid'.

4. Besluit

We zijn dit rapport over de immigratiemodule uit het ESS van 2002 in België gestart met de vraag welke houding de Belgen hebben ten aanzien van immigranten in het algemeen en asielzoekers in het bijzonder, en in hoeverre zij met immigranten in contact komen op het werk, in de buurt of als vriend/kameraad.

De Vlamingen hebben over het algemeen minder vrienden en collega's onder mensen die uit een ander land komen en ze hebben ook minder contact met zulke mensen dan de Franstaligen. Vlamingen wonen ook vaker in buurten waar geen of weinig mensen van een andere etnische afkomst wonen, en zij wenssen ook vaker dat dit zo blijft dan bij de Franstaligen het geval is.

Wat het toelatingsbeleid betreft, zijn Belgen er over het algemeen weinig voor te vinden om nog veel mensen van buiten België toe te laten, wat ook hun kenmerken mogen zijn: andere of zelfde etnische groep, arm of rijk. Tussen 7 % en 15 % van de Belgen wil nog veel buitenlanders toelaten naargelang het gaat om mensen van een andere etnische afkomst of uit rijke Europese landen. Tussen 40 % en 47 % van de Belgen is er wel voor gewonnen om sommigen toe te laten en dit is iets meer het geval als het om mensen uit arme landen gaat. Als men dan toch moet kiezen dan is men eerder geneigd om sommige mensen uit armere landen op te vangen en niet zozeer mensen uit rijkere landen. Een minderheid van rond 15 % wil gewoon niemand meer toelaten. Deze bevindingen geven toch wel een genuanceerd beeld over het toelaten of opvangen van buitenlanders. Er bestaan argumenten waarvoor de meeste Belgen gevoelig zijn, als het maar binnen de perken blijft. Er zijn op dit vlak wel verschillen tussen Vlamingen en Franstaligen maar deze verschillen hebben meer te maken met het aantal dat men wil toelaten dan met

hun herkomst. Franstaligen staan meer open voor een beleid dat velen toelaat naar België te komen en zij kruisen ook minder de antwoordmogelijkheid aan dat het beleid niemand mag binnenlaten.

Belgen voelen zich op het criminele en op het culturele vlak bedreigd door vreemdelingen. Zo is een grote meerderheid te vinden voor een gedwongen verwijdering uit België van vreemdelingen die een ernstige misdaad hebben begaan. Vlamingen voelen zich meer dan Franstaligen bedreigd op het culturele en het criminele vlak. Meer dan de helft van de respondenten is van oordeel dat de leden van een samenleving beter dezelfde gewoonten en tradities kunnen hebben. Eveneens een meerderheid is niet te vinden voor de inrichting van eigen scholen door de migrantengemeenschappen in België. En bijna alle respondenten vinden het bestaan van minstens één gemeenschappelijke taal belangrijk.

In mindere mate voelen de Belgen zich over de ganse lijn economisch bedreigd door immigranten. De meerderheid van hen erkent immers dat migranten knelpuntvacatures invullen en nog een grotere meerderheid van de Belgen is van oordeel dat het optimaal is wanneer migranten naar die landen kunnen gaan waar hun arbeidskwaliteiten het meest nodig zijn. Tevens zien ze over het algemeen geen oorzakelijk verband tussen de komst van migranten enerzijds en een daling van de lonen anderzijds. De Belgen beschouwen immigranten wel als een economische bedreiging voor de armen, in het bijzonder als migranten langdurig werkloos zijn. Deze economische dreiging omwille van langdurige werkloosheid en verarming is beduidend sterker aanwezig in Franstalig België dan in Vlaanderen, en dat klopt helemaal met de vroegere bevindingen van de voorbije dertien jaar in de ISPO-onderzoeken.

Over een aantal aspecten van de asielthematiek zijn de Belgen het in meerderheid eens. Zo vindt een ruime meerderheid van de Belgen dat België verhoudingsgewijs te veel asielzoekers heeft. Maar de Belgen zijn eveneens in grote meerderheid van oordeel dat asielzoekers tijdens de behandeling van hun asielaanvraag de toestemming moeten krijgen om hier te werken. Een kleinere meerderheid gaat er niet mee akkoord dat de overheid soepel moet zijn bij het beoordelen van de asielaanvragen en is evenmin voorstander van het recht op gezinshereniging voor erkende vluchtelingen. De respondenten zijn het minder met elkaar eens over de vraag of asielzoekers al dan niet een gegronde angst hebben om vervolgd te worden in hun thuisland of dat het m.a.w. om 'politieke' vluchtelingen¹⁷ zou gaan. Over het algemeen bestaan rond de opvattingen over het toekennen van asiel en de omstandigheden daarbij minder uitgesproken verschillen tussen Vlamingen en Franstaligen. Deze laatsten zijn wél iets vlugger geneigd om financiële steun te verlenen en om gezinshereniging toe te laten.

¹⁷ Volgens de Conventie van Genève

Van een deel van de uitspraken was het mogelijk om een viertal latente achterliggende houdingsvariabelen te maken, met name rond de voorwaarden, de gevolgen, globale bedreiging, en het weinig of veel toelaten van migranten. Vlamingen en Franstaligen mogen dan wel verschillende houdingen hebben ten aanzien van een aantal individuele opvattingen, de analyse van vier achterliggende houdingen ten aanzien van immigranten wijst er op dat beide taalgemeenschappen globaal genomen enkel uitgesproken van mening verschillen over het toelaten van migranten – meer bepaald over het aantal toe te laten migranten en de vraag uit welke landen. Franstaligen zijn op dit vlak meer tolerant dan Vlamingen. Maar Vlamingen en Franstaligen hebben geen verschillende houding wanneer het gaat om voorwaarden die gesteld moeten worden aan immigratie, noch over de consequenties ervan, noch over de bedreiging die uitgaat van de immigratie. Het verschil inzake economische bedreiging dat wel degelijk bestaat tussen het Noorden en het Zuiden van het land, geraakt hier wat op de achtergrond in het kader van het globale gevoel van dreiging. In het geheel van de uitspraken over dreiging vervallen de verschillen tussen Franstaligen en Vlamingen vermits de Vlamingen zich minder bedreigd voelen op economisch vlak en meer op cultureel vlak.

Met betrekking tot de variabele 'toelaten van vreemdelingen' situeert België zich in de Europese middenmoot. De Zweden zijn de meest tolerante en de Grieken en Hongaren de minst tolerante Europeanen als het neerkomt op het toelaten van immigranten.

Wanneer we meer in detail op zoek gaan naar een verklaring voor de attitude tegenover het toelaten van migranten, zien we dat de taalgemeenschap waartoe men behoort, inderdaad een effect heeft. Vlamingen zijn minder geneigd om migranten toe te laten, maar dit heeft niets te maken met de subjectieve variabelen want de parameter wijzigt niet. Er zijn dus andere 'redenen' te zoeken. Wellicht spelen het historisch verleden van immigratie en het verschil in contact een rol. Het hebben van contacten dient in de toekomst uitvoeriger gemeten te worden.

Naarmate men lager onderwijs en beroeps- of technisch onderwijs genoten heeft, is men minder geneigd om migranten toe te laten. Dit toont nogmaals aan dat niet alleen de duur, maar ook het type van onderwijs effect hebben op maatschappelijke houdingen. Hiermee wordt nogmaals het grote belang van het onderwijs voor de vorming van maatschappelijke houdingen aangetoond. De effecten van opleiding hebben voor een deel te maken met de tussenliggende houdingen.

Ook de hoeveelheid lidmaatschappen of de zgn. sociabiliteit, heeft een invloed op de houding tegenover immigranten. Dit sluit aan bij de bekende theorieën over sociaal kapitaal. Mensen die lid zijn van verenigingen zijn iets gemakkelijker bereid om immigranten toe te laten.

De kerksen zijn mogelijks iets meer geneigd om immigranten te aanvaarden, maar dat heeft te maken met sommige subjectieve variabelen. Het zwakke effect verdwijnt dan ook helemaal na toevoeging van de houdingen.

Zoals te verwachten zijn degenen die veel televisiekijken minder geneigd migranten toe te laten, maar dit effect is eveneens volledig toe te schrijven aan de houdingen, en heeft geen betekenis op zich. Hetzelfde geldt gedeeltelijk voor wie van oordeel is dat hij of zij niet kan rondkomen met het inkomen.

Naarmate men meer politiek vertrouwen en sociaal behulpzaam is, neemt de bereidheid toe om groepen migranten toe te laten. Het effect van het sociaal vertrouwen is geringer, maar dat komt omdat dit sterk met het vorige samenhangt. Maar wie sterk vasthoudt aan traditionele normen is minder geneigd om migranten toe te laten. De aanwezigheid van mensen uit vreemde culturen verhoogt de vrees dat de vertrouwde zekerheid van de bestaande normen zal teloorgaan indien hier te veel mensen van 'vreemde culturen' verblijven.

Alles samen genomen vonden we genuanceerde houdingen. De Belgen staan niet over de ganse lijn weigerachtig tegen het toelaten van immigranten; zij staan tot op zekere hoogte open voor de aanwezigheid van mensen uit arme landen als het er niet te veel zijn; en zij zien niet alleen nefaste gevolgen. Deze studie pleit er voor om ook in de beeldvorming en de informatie de nodige nuances te leggen en onderscheidingen te maken.

4. Bibliografie

- Algemene Directie Werkgelegenheid en Arbeidsmarkt, *De immigratie in België. Aantallen, stromen en arbeidsmarkt. Rapport 2001*, mei 2003. (<http://meta.fgov.be/pdf/pd/nld08.pdf>).
- Billiet J., Carton A. & Huys R. (1990) Onbekend of onbemind? Een sociologisch onderzoek naar de houding van de Belgen tegenover migranten. Leuven: K.U.Leuven, Sociologisch Onderzoeksinstituut.
- Billiet J., Doutrelepon R. & Vandekerke M. (2000) 'Types van sociale identiteiten in België' in Dobbelaere K, Elchardus M., Kerkhofs J., Voyé L. & Bawin-Legros B. (red.), *Verloren zekerheid. De Belgen en hun waarden, overtuigingen en houdingen*. Lannoo, Tielt, p. 17-54.
- Billiet, J. & McClendon (2000), 'Modeling acquiescence in measurement models for two balanced sets of items', *Structural Equation Modeling. An Interdisciplinary Journal*, Vol. 7, nr. 4, p. 608-629.
- Billiet J. (2003), 'Cross-Cultural Equivalence with Structural Equation Modeling' in Harkness, J., Van de Vijver, F. & Mohler, P. (Eds.), *Cross-Cultural Survey Methods*. New Jersey: Wiley & Sons, p. 247-264.
- Dekker P. & Van Praag C. (1990), Xenofobie in West-Europa. *Migrantenstudies*. Vol. 6 nr. 4, p. 37-57.
- De Witte H. & Verbeeck G. (2000), 'Belgium: Diversity in Unity' in L. Hagendoorn (ed.), *European Nations and Nationalism. Theoretical and historical perspectives*, Ashgate Aldershot:, p. 107-139.
- Meuleman B., Meireman K., Billiet J., De Witte H. & Wets J. (2003), *De attitude tegenover asielzoekers. Rapport van de kwantitatieve analyse*. K.U.Leuven.
- Welkenhuysen-Gybels, J., Billiet, J. & Cambré B. (2003), 'Adjustment for Acquiescence in the Assessment of Construct Equivalence of Likert-Score Items', *Journal of Cross Cultural Psychology*, Vol. 34, nr. 6, p. 702-722.